

Primarschulgemeinde
Gachnang

Einladung zur
Schulgemeindeversammlung

RECHNUNG 2025

Donnerstag, 23. April 2026
Mehrzweckhalle Gachnang

19.00 Uhr



TRAKTANDEN

1. Wahl von Stimmenzählerinnen und Stimmenzählern
2. Genehmigung der Traktandenliste
3. Protokoll der Schulgemeindeversammlung vom 27. November 2025
4. Jahresrechnung 2025
5. Bauliche Massnahmen altes Schulhaus Islikon
6. Mitteilungen der Schulbehörde
7. Verschiedenes

Den Stimmrechtsausweis erhalten Sie separat

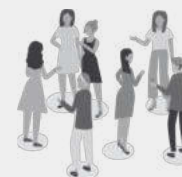
Aus ökologischen Gründen verzichtet wird auf den Versand dieser Botschaft an alle Stimmberechtigten. Diese Broschüre wird einmal pro Haushalt verteilt. Sie können die Einladung auf unserer Webseite www.ps-gachnang.ch einsehen und herunterladen.

Gachnang, 12. März 2026
Die Schulbehörde



Einladung zum Apéro

Die Schulbehörde freut sich über die Teilnahme und den Austausch mit den Stimmberechtigten beim Apéro im Anschluss an die Rechnungsgemeindeversammlung.



PROTOKOLL DER SCHULGEMEINDEVERSAMMLUNG BUDGET

Datum	Donnerstag, 27. November 2025
Ort	Mehrzweckhalle Gachnang
Vorsitz	Sven Bürgi, Präsident
Anwesend	49 Stimmberechtigte
Protokoll	Sandra Paternolli
Zeit	Beginn: 19.00 Uhr Ende: 19.30 Uhr

Der Schulpräsident, Sven Bürgi, begrüsst die Anwesenden zur ordentlichen Schulgemeindeversammlung.

Die Einladung mit der Traktandenliste ist sämtlichen Stimmberechtigten gemäss Art. 13 der Gemeindeordnung rechtzeitig zugestellt worden.

Als nicht stimmberechtigte Gäste nehmen an der Versammlung teil:
Schulleiter Rolf Fuchs, Schulleiter Reto April, Salvatore Sicurella, Nicole Germann, Regina Höllinger-Barakat, Alexander Apprich

Entschuldigt haben sich: Markus Holenstein, Roger Jung, Matthias und Monika Müller

Gegen die Stimmberechtigung von Anwesenden und die Anwesenheit von nicht Stimmberechtigten werden keine Einwände erhoben.

Traktanden

1. Wahl von Stimmenzählerinnen und Stimmenzählern
2. Genehmigung der Traktandenliste
3. Protokoll der Schulgemeindeversammlung vom 24. April 2025
4. Budget 2026
5. Mitteilungen der Schulbehörde
6. Verschiedenes und Umfrage

1. Wahl von Stimmenzählerinnen und Stimmenzählern

Gewählt werden ohne Gegenstimmen:

- Fabian Heinzer
- Ruth Regez

2. Genehmigung der Traktandenliste

Es werden keine Änderungsbegehren gestellt. Die vorliegende Traktandenliste wird stillschweigend genehmigt.

3. Protokoll der Schulgemeindeversammlung vom 24. April 2025

Das Protokoll der Schulgemeindeversammlung vom 24. April 2025 wird einstimmig genehmigt.

4. Budget 2026

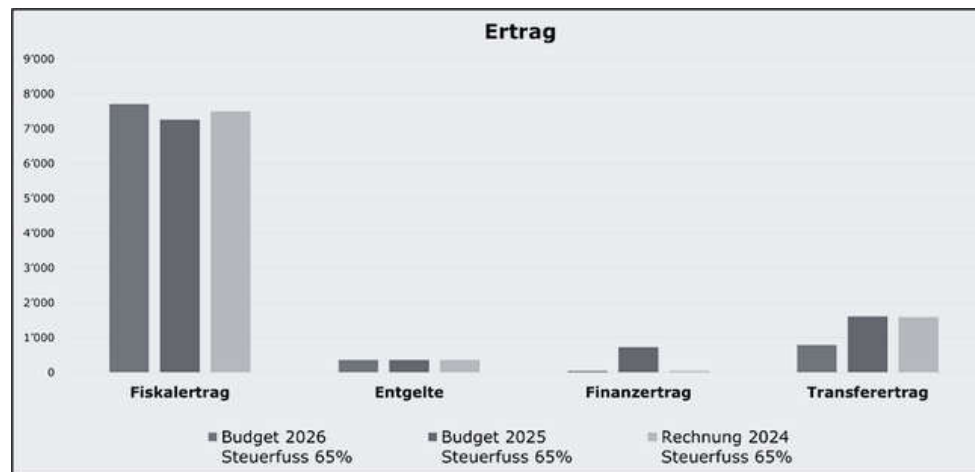
Michael Sigg dankt Reto Altenburger für die Erstellung und Aufarbeitung des Budgets 2026. Das Budget wurde auf Grundlage der Reglemente, der Budgeteingaben der Schulleitung und der Kommissionen erstellt. Das kantonale Beitragsgesetz hat immer Einfluss auf das Budget. Die Steuererträge, als wichtigstes Element auf der Einnahmeseite, wurden aufgrund der Prognose der Politischen Gemeinde berücksichtigt. Der Steuerfuss soll bei 65% belassen werden.

Das Ergebnis auf einen Blick: Bei einem Aufwand von CHF 9'155'300.00 und einem Ertrag von 8'927'700.00 wird ein Verlust von CHF 227'600.00 ausgewiesen.

Aufwand	CHF	9'155'300.00
Ertrag	CHF	8'927'700.00
Ergebnis	CHF	-227'600.00

Die Schulbehörde hat das Budget 2026 an der Sitzung im September 2025 verabschiedet. Der RPK wurde das Budget vorgestellt und von dieser zur Kenntnis genommen.

Michael Sigg erläutert die einzelnen Posten.



Fiskalertrag

Die Steuereinnahmen betragen CHF 7'269'300.00. Davon entfallen CHF 7'055'000.00 auf die Steuern natürlicher Personen, (CHF 343'500.00 über den für 2025 budgetierten CHF 6.7 Mio.) und CHF 657'800.00 auf die Steuern juristischer Personen (rund CHF 100'000.00 über den budgetierten CHF 557'000.00). Detaillierte Zahlen, siehe Seite 14 der Botschaft. Im Vergleich zum Budget 2025 mit Steuereinnahmen von rund CHF 7.27 Mio. wird im Jahr 2026 mit CHF 7.71 Mio. gerechnet – das entspricht einer Zunahme von etwa CHF 444'000.00.

Entgelte

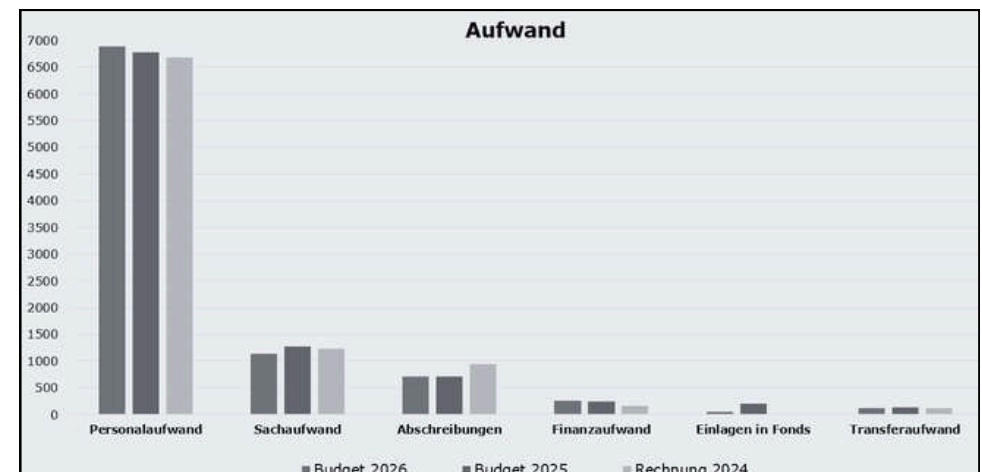
Die Einnahmen von CHF 369'000.00 entsprechen nahezu dem budgetierten Vorjahreswert. Hauptsächlich handelt es sich dabei um die Elternbeiträge für das Schulgänzende Betreuungsangebot Gachnang (SBG) sowie die Benutzungsgebühren und Vermietungen der Schulanlagen.

Finanzertrag

Diese Ertragsquelle von CHF 48'000.00 besteht im Wesentlichen aus den Einnahmen der Vermietung des Schulhauses Strass und die Stromgutschriften der PV-Anlagen. Die deutliche Abweichung im Jahr 2025 entstand durch den Verkauf des Grundstücks im Brüel an die Gemeinde Gachnang für rund CHF 725'000.00.

Transferertrag

Dieser setzt sich zusammen aus den Grundstückgewinnsteuern, die gemäss Steueramt mit CHF 280'000.00 budgetiert sind, sowie aus Beiträgen der Politischen Gemeinde an das schulgänzende Betreuungsangebot (SBG) und dem Finanz- und Lastenausgleich des Kantons in Höhe von CHF 480'000.00 (im Vorjahr CHF 1'273'500.00). Der Kantonsbeitrag beinhaltet die Beiträge an die Besoldungen, die Direktzahlungen für die integrative Sonderschulung und für die vorschulische Sprachförderung. Einen deutlichen Rückgang wird beim Kantonsbeitrag an die Besoldungen verzeichnet.



Personalaufwand

Der Personalaufwand ist der grösste Kostenblock einer Schule. Er steigt aufgrund der Stufenanstiege sowie der Teuerung von 0,3 % gemäss kantonalen Lohnvorgaben. Ebenfalls höher ist der Aufwand für die integrative Sonderschulung (InS). Entsprechend erhöht sich aber auch der Kantonsbeitrag auf der Ertragsseite. Enthalten ist zudem der Lohnanteil für das selektive Obligatorium der vorschulischen Sprachförderung.

Sachaufwand

Das Budget 2026 beträgt CHF 1'136'200.00 und liegt damit rund CHF 131'000.00 unter dem Budget 2025, trotz höherer Betriebskosten durch den Neubau «Schulraumerweiterung mit Hort» sowie generell steigender Preise. Insgesamt sind die baulichen Unterhaltskosten jedoch niedriger.

Abschreibungen

Für 2026 sind Abschreibungen von CHF 702'700.00 vorgesehen. Die grösseren Bauprojekte sind abgeschlossen. Im Jahr 2025 fielen höhere Abschreibungen an, insbesondere durch die «Schulraumerweiterung mit Hort». Im Vergleich zu 2024 sind die Abschreibungen tiefer, weil 2024 eine ausserordentliche Abschreibung für das Haus Scardini, infolge Abbruch, vorgenommen wurde.

Finanzaufwand

Die Bauten werden über Kredite finanziert, es wird aber weiterhin von relativ tiefen Zinsen profitiert.

Einlagen in Fonds

Für den Fonds, welcher im letzten Jahr für die zukünftige Sanierung der Mehrzweckhalle Gachnang eingerichtet wurde, wird ein Beitrag budgetiert, damit vom Jahresergebnis die Rechnungsgemeinde entscheiden kann, wie die Gewinnverwendung erfolgen soll.

Transferaufwand

Darunter fällt die Steuerprovision an die Politische Gemeinde Gachnang.

Sven Bürgi dankt Michael Sigg für die Ausführungen und erklärt den erheblichen Unterschied bei den Beitragsleistungen des Kantons, Konto 4621.51 – Kantonsbeitrag an die Besoldung.

Es gibt keine Wortmeldungen. Der Präsident lässt über das Budget und den Steuerfuss abstimmen.

Das von der Primarschulbehörde vorgelegte Budget 2026 mit einem Verlust von CHF 227'600.00 und einem unveränderten Steuerfuss von 65% wird einstimmig genehmigt.

Der Präsident, Sven Bürgi, bedankt sich bei den Stimmberechtigten für das entgegengebrachte Vertrauen.

5. Mitteilungen der Schulbehörde**Schülerzahlen/Klassenschliessung**

Die Schülerzahlen werden in den kommenden Jahren kontinuierlich zurückgehen, sodass in einigen Jahren wieder der Normalzustand erreicht ist, was etwa 330 bis 380 Kindern entspricht. Das alte Schulhaus in Islikon fungiert derzeit noch als Puffer. In ein paar Jahren werden die Regelklassen in Islikon ausschliesslich im neuen Schulgebäude unterrichtet. Aufgrund des Rückgangs der Schülerzahlen müssen schrittweise Klassen geschlossen werden. So wird zum Ende dieses Schuljahres eine 1. Klasse in Islikon geschlossen, da in beiden betroffenen Jahrgängen jeweils etwa 50 Schülerinnen und Schüler unterrichtet werden. Ab dem nächsten Schuljahr werden in der Schulgemeinde neu zwei 1. Klassen, zwei 2. Klassen und eine gemischte Klasse unterrichtet. Zusätzlich wird ein Kindergarten an der Haldenstrasse geschlossen.

Der Schülerrückgang hat Einfluss auf die Beitragsleistungen des Kantons und es wird so sein, dass die PSGG voraussichtlich in den Ausgleichsfonds einzahlen muss.

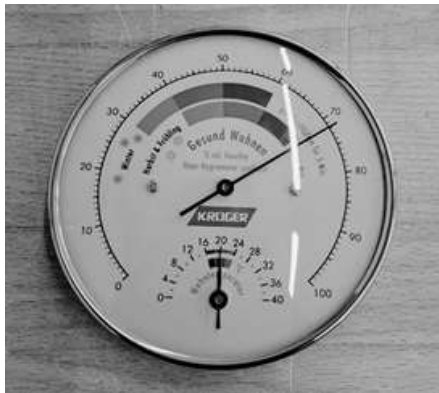
Sonderschulklasse

Die PSGG wurde vor einiger Zeit vom Kanton Thurgau angefragt, ob in Gachnang eine Sonderschulklasse im Auftrag des Kantons eröffnet werden könnte. Mit der Schliessung eines Kindergartens an der Haldenstrasse ergibt sich nun die Gelegenheit, dem Wunsch des Kantons nachzukommen. Ab Sommer 2026 wird die Behörde eine Sonderschulklasse eröffnen, und sollten die Erfahrungen positiv ausfallen, werden bei Bedarf weitere Klassen folgen.

Ab dem nächsten Sommer wird zunächst eine Sonderschulklasse in der Basisstufe angeboten, d.h. für Kinder vom Kindergarten bis zur 2. Klasse. Sobald das alte Schulhaus Islikon allmählich leerer wird, könnten zusätzliche Schulklassen eröffnet werden. Das Ziel ist, dass die Kinder bis zur 6. Klasse von der PSGG betreut werden.

Die Finanzierung des Angebots erfolgt durch den Kanton Thurgau – es wird eine entsprechende Leistungsvereinbarung getroffen. Für die PSGG hat dies den Vorteil, dass die Infrastruktur besser genutzt werden und die Schulleitung bei sinkenden Schülerzahlen ihr Pensum aufrechterhalten kann. Die Leistungsvereinbarung ist im Budget nicht abgebildet, da die Kosten vom Kanton übernommen werden. Laut den Aussagen des Kantons ist es erforderlich, eine separate, von der Schule unabhängige Buchhaltung zu führen. Die Details werden noch geklärt. Im Frühjahr finden die Tarifverhandlungen statt, dann wird die PSGG mit weiteren Informationen versorgt.

Feuchtigkeitseintritt altes Schulhaus Islikon



Beim alten Schulhaus Islikon wird zunehmend mit Feuchtigkeitseintritt im Untergeschoss gekämpft. Die Folgen sind Schimmelbildung, Schäden am Verputz und an der Fassade sowie eine permanent hohe Luftfeuchtigkeit – und dies trotz Entfeuchtungsgeräten. Die Fensterbänke aus Sandstein fangen an zu bröckeln, was gut sichtbar ist. Um langfristige Schäden zu vermeiden, muss das zugrundeliegende Problem angegangen werden. Zwar werden Luftentfeuchter eingesetzt, doch dies ist nur eine Symptombekämpfung, da die trockene Wand im Innenbereich weiterhin Wasser anzieht.

Der Architekt Gabriel Müller aus Frauenfeld wurde mit der Erstellung eines Gutachtens beauftragt. Er stellt fest, dass die Fassaden im Erdreich mit speziellen Matten gegen Wassereintritt abgedichtet werden müssen. Darüber hinaus sollte eine Drainage verlegt werden. Die wandnahen Untergeschossböden müssen getrocknet werden. Die Fassaden müssen abgeklopft und wo nötig instandgesetzt werden und die Fensterbänke sowie Umrandungen von Sandstein müssen erneuert werden.

Es ist anzunehmen, dass die Bodenversiegelung der neuen Schulanlage Islikon sowie die neuen, dichten Fenster im alten Schulhaus, zu diesem Problem beigetragen haben.

6. Verschiedenes und Umfrage

Die nächste Schulgemeindeversammlung findet am Donnerstag, 23. April 2026, statt.

Gegen die Versammlung wird keine Einsprache erhoben.

Sven Bürgi schliesst die Versammlung um 19.30 Uhr und dankt allen Anwesenden für das Interesse an der Primarschulgemeinde Gachnang.

Im Namen der Schulbehörde und der Mitarbeiterinnen und Mitarbeiter der Primarschulgemeinde lädt Sven Bürgi zu einem Apéro ein und wünscht allen Anwesenden eine besinnliche Adventszeit, schöne Feiertage und für das kommende Jahr gute Gesundheit.

Gachnang, 15. Dezember 2025

Der Präsident
Sven Bürgi

Die Protokollführerin
Sandra Paternolli

GENEHMIGUNG DER JAHRESRECHNUNG 2025

Antrag zur Genehmigung der Jahresrechnung durch die Stimmberechtigten

Die Schulbehörde beantragt die Jahresrechnung 2025 wie folgt zu genehmigen:

ERFOLGSRECHNUNG	Ertragsüberschuss	CHF	265'918.48
	Aufwand	CHF	9'376'994.62
	Ertrag	CHF	9'642'913.10

INVESTITIONSRECHNUNG	Aufwandüberschuss	CHF	1'909'811.85
	Aufwand	CHF	1'909'811.85
	Ertrag	CHF	0.00

Gewinnverwendung:

Der Ertragsüberschuss in der Höhe von CHF 265'918.48 wird dem Eigenkapital gutgeschrieben.

Gachnang, 19. Februar 2026

Sven Bürgi, Schulpräsident
 Markus Holenstein, Vize-Schulpräsident
 Thomas Gisler
 Patricia Otto-Berger
 Michael Sigg



Genehmigung durch die Schulbehörde

Die Schulbehörde ist für die Jahresrechnung der Primarschulgemeinde Gachnang verantwortlich und hat diese in der Sitzung vom 19. Februar 2026 verabschiedet

Bericht der Rechnungsprüfungskommission (RPK)

Die RPK hat die Jahresrechnung 2025 der Primarschulgemeinde Gachnang in der von der Schulbehörde verabschiedeten Fassung geprüft und stellt fest:

- Die Buchhaltung ist ordentlich geführt.
- Die vorherige Schlussbilanz wurde richtig übernommen.
- Die Aktiven sind korrekt bewertet und die Passiven sind vollständig ausgewiesen.
- Die stichprobenweise überprüften Belege sind korrekt.
- Die Abschreibungen wurden mit den vorgegebenen Sätzen vorgenommen.
- Die in weiteren Bereichen stichprobeweise und risikoorientiert vorgenommenen Prüfungshandlungen haben ergeben, dass die Jahresrechnung keine wesentlichen Fehlaussagen enthält.

Bei unserer Revision sind wir nicht auf Sachverhalte gestossen, aus denen wir schliessen müssen, dass die Jahresrechnung nicht den kantonalen und kommunalen rechtlichen Vorschriften entspricht. Gemäss unserer Beurteilung entsprechen Buchführung und Jahresrechnung den gesetzlichen Bestimmungen und wir danken Michael Sigg und Reto Altenburger für ihre sorgfältige Arbeit.

Die RPK empfiehlt der Gemeindeversammlung, die Jahresrechnung 2025 der Primarschulgemeinde Gachnang, entsprechend dem Antrag der Schulbehörde, zu genehmigen.

Gachnang, 4. März 2026

Die Rechnungsprüfungskommission:

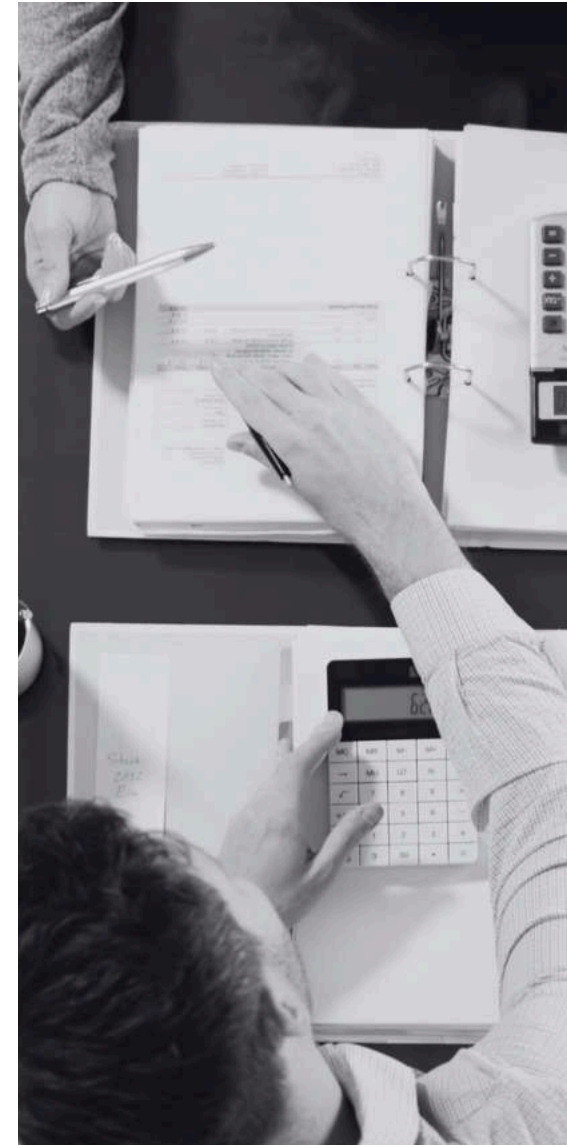
Christian Müller (Obmann)

Markus Eberhard

Michael Fuhrer

Andrea Hedinger-Gugg

René Weber



ERKLÄRUNGEN ZUR JAHRESRECHNUNG 2025

Vollständigkeitserklärung

Wir bestätigen, dass...

- alle buchungspflichtigen Geschäftsfälle in der vorliegenden Jahresrechnung erfasst sind;
- sämtliche bilanzierungspflichtigen Vermögenswerte und Verpflichtungen berücksichtigt sind;
- allen bilanzierungspflichtigen Risiken und Wertebussen bei der Bewertung und Festsetzung der Wertberichtigungen und Rückstellungen genügend Rechnung getragen worden ist;
- alle Eventualverpflichtungen, Bürgschaften und Beteiligungsverhältnisse im Anhang aufgeführt sind;
- uns keine tatsächlichen oder vermuteten dolosen Handlungen bekannt sind, in die Mitglieder der Schulbehörde oder Mitarbeitende, mit einer wesentlichen Funktion innerhalb der internen Kontrolle involviert sind;
- uns keine dolosen Handlungen bekannt sind, die einen wesentlichen Einfluss auf die Jahresrechnung haben könnten;
- alle vertraglichen Vereinbarungen und gesetzlichen Vorschriften eingehalten sind, deren Nichterfüllung eine wesentliche Auswirkung auf die Jahresrechnung haben könnten;
- alle Angaben im Anhang der Jahresrechnung vollständig aufgeführt sind;
- alle zum Verständnis des Jahresergebnisses nötigen Informationen in den Kommentaren zur Rechnung enthalten sind.

Gachnang, 4. März 2026

Michael Sigg
Ressort Finanzen

Reto Altenburger
Leitung Finanzen

Rechnungsbotschaft

Da wir die Jahresrechnung und das Budget separat verabschieden, weisen wir zum Vergleich aus:

- Rechnung laufendes Jahr
- Budget laufendes Jahr
- Rechnung Vorjahr

Verbuchung der Gewinnverwendung

Die **Erfolgsrechnung** muss **vor** Verwendung des Ertrags- oder Aufwandüberschusses abgebildet werden.

Die **Bilanz** muss **nach** Verwendung des Ertrags- oder Aufwandüberschusses abgebildet werden.



Fotos der Schulanlagen
dieser Botschaft
© Ivo Scholz Fotografie

BILANZ

Konto	Bestandesrechnung Einzelkonto	01. Januar 2025	Veränderung (brutto)		31. Dezember 2025
			Zuwachs	Abgang	
1	AKTIVEN	21'608'583.83	22'408'248.30	22'219'799.92	21'797'032.21
10	Finanzvermögen	4'088'891.16	16'142'835.50	17'135'681.97	3'096'044.69
100	Flüssige Mittel und kurzfr. Geldanlagen	1'361'136.36	15'075'054.65	15'179'747.07	1'256'443.94
1000	Kasse	1'400.00	50.00	650.00	800.00
1001	Post	128'174.75	1'935'648.40	1'731'560.00	332'263.15
1002	Bank	1'231'561.61	13'139'356.25	13'447'537.07	923'380.79
101	Forderungen	940'776.80	1'067'780.85	940'956.90	1'067'600.75
1010	Forderungen aus Lieferungen und Leistungen gegenüber Dritten	69'098.60	38'993.95	69'278.70	38'813.85
1012	Steuerforderungen	868'497.30	1'028'786.90	868'497.30	1'028'786.90
1014	Transferforderungen	3'180.90		3'180.90	
104	Aktive Rechnungsabgrenzung	884'978.00		884'978.00	
1043	RA Transfer der Erfolgsrechnung	884'978.00		884'978.00	
107	Finanzanlagen	902'000.00		130'000.00	772'000.00
1070	Aktien und Anteilscheine	142'000.00			142'000.00
1072	Langfristige Forderungen	760'000.00		130'000.00	630'000.00
14	Verwaltungsvermögen	17'519'692.67	6'265'412.80	5'084'117.95	18'700'987.52
140	Sachanlagen VV	17'519'692.67	6'265'412.80	5'084'117.95	18'700'987.52
1400	Grundstücke VV	25'500.00		25'500.00	
1404	Hochbauten VV	14'922'664.72	4'355'600.95	682'061.00	18'596'204.67
1406	Mobilien VV	125'738.85		20'956.00	104'782.85
1407	Anlagen im Bau VV	2'445'789.10	1'909'811.85	4'355'600.95	

Abschluss Anlagen im Bau zu Hochbauten

Schulraumerweiterung mit Hort

Konto	Bestandesrechnung Einzelkonto	01. Januar 2025	Veränderung (brutto)		31. Dezember 2025
			Zuwachs	Abgang	
2	PASSIVEN	21'608'583.83	16'745'164.52	16'556'716.14	21'797'032.21
20	Fremdkapital	16'394'735.90	15'693'025.75	15'970'495.85	16'117'265.80
200	Laufende Verbindlichkeiten	168'027.45	12'762'780.60	12'743'787.40	187'020.65
2000	Laufende Verbindlichkeiten aus Lieferungen und Leistungen von Dritten	160'064.25	4'104'886.60	4'135'364.15	129'586.70
2005	Interne Kontokorrente	863.20	8'657'844.00	8'608'423.25	50'283.95
2006	Depotgelder und Kautionen	7'100.00	50.00		7'150.00
204	Passive Rechnungsabgrenzung	80'328.55	374'513.15	80'328.55	374'513.15
2040	RA Personalaufwand	80'328.55	87'786.15	80'328.55	87'786.15
2043	RA Transfers der Erfolgsrechnung		286'727.00		286'727.00
206	Langfristige Finanzverbindlichkeiten	16'000'000.00	2'500'000.00	3'000'000.00	15'500'000.00
2064	Darlehen	13'000'000.00	3'500'000.00	3'000'000.00	13'500'000.00
2069	Übrige langfristige Finanzverbindlichkeiten	3'000'000.00	-1'000'000.00		2'000'000.00
208	Langfristige Rückstellungen	146'379.90	55'732.00	146'379.90	55'732.00
2088	Rückstellungen der Investitionsrechnung	9'975.80	55'732.00	9'975.80	55'732.00
2089	Übrige langfr. Rückst. der Erfolgsrechnung	136'404.10		136'404.10	
29	Eigenkapital	5'213'847.93	1'052'138.77	586'220.29	5'679'766.41
291	Fonds		200'000.00		200'000.00
2910	Fonds		200'000.00		200'000.00
299	Bilanzüberschuss-/fehlbetrag	5'213'847.93	852'138.77	586'220.29	5'479'766.41
2990	Jahresergebnis	586'220.29	265'918.48	586'220.29	265'918.48
2999	Kumulierte Ergebnisse der Vorjahre	4'627'627.64	586'220.29		5'213'847.93

GESTUFTE ERFOLGSRECHNUNG

Nr.	Bezeichnung	Rechnung 2025		Budget 2025		Rechnung 2024	
		Aufwand	Ertrag	Aufwand	Ertrag	Aufwand	Ertrag
	ERFOLGSRECHNUNG	9'376'994.62	9'642'913.10	9'333'600.00	9'989'400.00	9'141'190.87	9'514'571.83
	Nettoergebnis	265'918.48		655'800.00		373'380.96	
3	AUFWAND	9'376'994.62		9'333'600.00		9'141'190.87	
30	Personalaufwand	6'938'779.45		6'783'900.00		6'679'097.60	
300	Behörden und Kommissionen	98'324.80		98'500.00		99'092.30	
3000	Tag-/Sitzungsgelder Behörden/Kommiss.	98'324.80		98'500.00		99'092.30	
301	Löhne des Verwaltungs- und Betriebspersonal	1'361'891.00		1'330'700.00		1'309'642.55	
3010	Löhne des Verwaltungs- und Betriebspersonal	1'361'891.00		1'330'700.00		1'309'642.55	
302	Löhne des Lehrpersonals	4'191'852.85		4'073'400.00		4'012'382.00	
3020	Löhne des Lehrpersonals	4'191'852.85		4'073'400.00		4'012'382.00	
304	Zulagen	57'344.90		56'800.00		52'883.85	
3040	Kantonale Familienzulage	57'344.90		56'800.00		52'883.85	

301 Löhne Verwaltungs- und Betriebspersonal

Leichte Erhöhung durch Stufenanstieg und Erhöhung Beschäftigungsgrad bei SBG, Schulleitung/-transport.

302 Löhne des Lehrpersonals

Erhöhung durch Stufenanstieg und Betreuung durch Fördermassnahmen InS (=Integrative Sonderschulung), Stellvertretungen wegen Schwangerschaften/Krankheit.

Nr.	Bezeichnung	Rechnung 2025		Budget 2025		Rechnung 2024	
		Aufwand	Ertrag	Aufwand	Ertrag	Aufwand	Ertrag
305	Arbeitgeberbeiträge	1'153'921.60		1'142'200.00		1'139'681.00	
3050	AG-Beiträge AHV,IV,EO,ALV,Verw.	442'008.05		443'800.00		442'978.70	
3052	AG-Beiträge an Pensionskassen	547'753.65		534'600.00		537'873.15	
3053	AG-Beiträge UVG	54'933.00		56'500.00		54'296.55	
3055	AG-Beiträge an KT-Versicherung	109'226.90		107'300.00		104'532.60	
309	Übriger Personalaufwand	75'444.30		82'300.00		65'415.90	
3090	Aus-/Weiterbildung Personal	30'689.50		38'400.00		29'355.90	
3091	Personalwerbung	190.00				2'656.20	
3099	Übriger Personalaufwand	44'564.80		43'900.00		33'403.80	
31	Sachaufwand	1'197'423.07		1'267'500.00		1'236'051.99	
310	Material- /Warenaufwand	305'959.64		329'100.00		300'505.89	
3100	Büromaterial	7'683.15		10'500.00		2'990.35	
3101	Betriebs-, Verbrauchsmaterial	37'189.65		40'000.00		39'587.45	
3102	Drucksachen, Publikationen	11'245.90		8'000.00		10'639.15	
3103	Fachliteratur, Zeitschriften	5'262.75		6'300.00		5'362.65	
3104	Lehrmittel	153'077.50		168'400.00		158'837.78	
3105	Lebensmittel	83'495.45		86'600.00		78'046.71	
3106	Medizinisches Material	2'298.95		2'100.00		1'390.95	
3109	Übriger Material- und Warenaufwand	5'706.29		7'200.00		3'650.85	

305 Arbeitgeberbeiträge

Höhere Lohnkosten führen zu höheren Sozialkosten, Prämienanstieg wegen schlechten Schadensverlauf im KTG.

Nr.	Bezeichnung	Rechnung 2025		Budget 2025		Rechnung 2024	
		Aufwand	Ertrag	Aufwand	Ertrag	Aufwand	Ertrag
311	Nicht aktivierbare Anlagen	98'634.35		123'300.00		162'964.95	
3110	Anschaffung Raumausstattung	40'264.60		45'800.00		93'219.25	
3111	Anschaffung Apparate, Maschinen, Geräte, Fahrzeuge, Werkzeuge	4'708.00		8'000.00		4'796.20	
3113	Anschaffung Hardware	52'796.95		63'500.00		59'328.30	
3118	Anschaffung von immateriellen Anlagen	864.80		6'000.00		5'621.20	
312	Versorgung und Entsorgung	156'002.35		140'000.00		144'256.20	
3120	Versorgung und Entsorgung	156'002.35		140'000.00		144'256.20	
313	Dienstleistungen und Honorare	103'780.00		147'600.00		118'280.90	
3130	Dienstleistungen Dritter	40'524.30		77'600.00		45'332.65	
3132	Honorare Förderangebot	7'000.00		12'000.00		18'125.00	
3134	Sachversicherungsprämien, Haftpflichtversicherungen	33'110.40		38'600.00		32'701.65	
3136	Honorare privatärztlicher Tätigkeit	21'136.30		18'000.00		20'437.60	
3137	Steuern und Abgaben	2'009.00		1'400.00		1'684.00	
314	Baulicher Unterhalt	265'016.65		229'400.00		278'653.10	
3149	Übriger baulicher Unterhalt	265'016.65		229'400.00		278'653.10	
315	Unterhalt Mobilien und immaterielle Anlagen	77'602.70		53'300.00		57'328.71	
3151	Unterhalt Apparate, Masch., Geräte, Fahrz., Werkz.	50'540.60		47'700.00		55'920.76	
3153	Informatik-Unterhalt (Hardware)	2'377.60		2'000.00		1'169.15	
3158	Unterhalt immaterielle Anlagen	24'684.50		3'600.00		238.80	

311 Nicht aktivierbare Anlagen

Tiefere Kosten durch sparsameren Umgang mit Anschaffungen.

313 Dienstleistungen und Honorare Dritter

Tiefere Kosten durch weniger externe Dienstleister (inklusive InS=Integrative Sonderschulung).

315 Unterhalt Mobilien und immaterielle Anlagen

Höhere Kosten wegen Unterhalt an Netzwerksicherheit in den Schulanlagen.

Nr.	Bezeichnung	Rechnung 2025		Budget 2025		Rechnung 2024	
		Aufwand	Ertrag	Aufwand	Ertrag	Aufwand	Ertrag
316	Mieten, Leasing, Pachten, Benützungsgebühren	73'272.86		88'000.00		47'102.05	
3160	Miete und Pacht Liegenschaften	6'500.00		6'500.00		6'500.00	
3162	Raten für operatives Leasing	9'115.80		9'500.00		9'401.50	
3163	Software-Lizenzen	57'657.06		72'000.00		31'200.55	
317	Spesenentschädigung	111'624.00		146'000.00		123'580.90	
3170	Reisekosten und Spesen	21'135.40		20'200.00		23'040.00	
3171	Exkursionen, Schulreisen und Lager	90'488.60		125'800.00		100'540.90	
319	Verschiedener Betriebsaufwand	5'530.52		10'800.00		3'379.29	
3199	Übriger Betriebsaufwand	5'530.52		10'800.00		3'379.29	
33	Abschreibungen Verwaltungsvermögen	703'017.00		710'300.00		937'391.20	
330	Sachanlagen Verwaltungsvermögen	703'017.00		710'300.00		937'391.20	
3300	Planmässige Abschreibungen Sachanlagen	703'017.00		710'300.00		571'029.00	
3301	Ausserplanmässige Abschreibungen Sachanlagen					366'362.20	
34	Finanzaufwand	206'120.60		244'200.00		164'129.18	
340	Zinsaufwand	206'120.60		244'200.00		164'129.18	
3406	Verzinsung langfristige Finanzverbindlichkeiten	206'120.60		243'700.00		164'078.35	
3409	Übrige Passivzinsen			500.00		50.83	

317 Spesenentschädigung

Tiefere Kosten bei Exkursionen/Schulreisen/Skilager.

330 Sachanlagen Verwaltungsvermögen

Tiefere Abschreibungen trotz 1. Abschreibung auf Schulraumerweiterung mit Hort wegen ausserplanmässiger Abschreibung durch Abriss «Villa Scardini» im Vorjahr.

340 Zinsaufwand

Höhere Kosten aus Darlehen wegen Neubau Schulraumerweiterung mit Hort, unter Budget wegen anhaltend tiefen Zinssätzen.

Nr.	Bezeichnung	Rechnung 2025		Budget 2025		Rechnung 2024	
		Aufwand	Ertrag	Aufwand	Ertrag	Aufwand	Ertrag
35	Einlagen in Fonds/Spezialfinanzierungen	200'000.00		200'000.00			
351	Einlagen in Fonds und Spezialfinanzierungen im FK	200'000.00		200'000.00			
3511	Einlagen in Fonds, Legate EK	200'000.00		200'000.00			
36	Transferaufwand	131'654.50		127'700.00		124'520.90	
361	Entschädigungen an Gemeinwesen	116'710.10		105'000.00		103'636.40	
3612	Entschädigungen an Gemeinden	116'710.10		105'000.00		103'636.40	
363	Beiträge an Gemeinwesen und Dritte	14'944.40		22'700.00		20'884.50	
3632	Beiträge an Gemeinden					5'000.00	
3636	Beiträge an priv. Organisationen ohne Erwerbszweck	14'944.40		22'700.00		15'884.50	

35 Einlagen in Fonds

Einlage für Sanierung MZH Gachnang.

Nr.	Bezeichnung	Rechnung 2025		Budget 2025		Rechnung 2024	
		Aufwand	Ertrag	Aufwand	Ertrag	Aufwand	Ertrag
4	ERTRAG		9'642'913.10		9'989'400.00		9'514'571.83
40	Fiskalertrag		8'422'638.95		7'269'300.00		7'502'041.05
400	Direkte Steuern natürliche Personen		7'681'467.15		6'712'100.00		6'781'632.10
4000	Einkommenssteuern natürliche Personen		7'681'467.15		6'712'100.00		6'781'632.10
401	Direkte Steuern juristische Personen		741'171.80		557'200.00		720'408.95
4010	Gewinnsteuern juristische Personen		741'171.80		557'200.00		720'408.95
42	Entgelte		406'799.05		368'900.00		368'396.80
423	Schul- und Kursgelder		365'406.75		338'100.00		334'903.00
4231	Kursgelder		365'406.75		338'100.00		334'903.00
424	Benützungsgebühren und Dienstleistungen		30'694.70		24'800.00		24'280.30
4240	Benützungsgebühren und Dienstleistungen		30'694.70		24'800.00		24'280.30
426	Rückerstattungen		10'697.60		6'000.00		9'213.50
4260	Rückerstattungen Dritter		10'697.60		6'000.00		9'213.50
44	Finanzertrag		759'400.85		738'200.00		52'824.90
440	Zinsertrag		13'591.25				11'400.00
4407	Zinsen langfristige Finanzanlagen		13'591.25				11'400.00

40 Fiskalertrag

Extrem starke Erhöhung der Steuern bei NP/JP durch massiv gesteigerte Steuerkraft in unserer Gemeinde. Auch wegen hoher Steuermehreinnahmen aus den Vorjahren.

423 Schul- und Kursgelder

Die Auslastung unseres Hortes Schullergänzende Betreuungsangebot Gachnang SBG ist erfreulich und zeigt sich im erhöhten Ertrag. Der Betreuungsfaktor wird von der Pflegekinder- und Heimaufsicht vorgegeben.

424 Benützungsgebühren und Dienstleistungen

Höherer Ertrag durch gesteigerte Benützung der Schulanlagen (Vereine).

Nr.	Bezeichnung	Rechnung 2025		Budget 2025		Rechnung 2024	
		Aufwand	Ertrag	Aufwand	Ertrag	Aufwand	Ertrag
441	Realisierte Gewinne FV		699'900.00		699'900.00		
4411	Gewinn aus Verkäufen von Sachanlagen FV		699'900.00		699'900.00		
447	Liegenschaftenertrag VV		45'909.60		38'300.00		41'424.90
4470	Pacht- und Mietzinse Liegenschaften VV		45'909.60		38'300.00		41'424.90
46	Transferertrag		54'074.25		1'613'000.00		1'591'309.08
460	Ertragsanteile		278'915.70		260'000.00		211'808.05
4601	Grundstückgewinnsteuern		278'915.70		260'000.00		211'808.05
461	Entschädigungen von Gemeinwesen		78'819.10		76'000.00		95'342.73
4612	Entschädigungen von Gemeinden		78'819.10		76'000.00		95'342.73
462	Finanz- und Lastenausgleich		-303'660.55		1'273'500.00		1'280'712.75
4622	Finanzausgleich des Kantons		-740'674.05		885'000.00		939'061.55
4622	Direktzahlungen von Kanton		437'013.50		388'500.00		341'651.20
469	Übriger Transferertrag				3'500.00		3'445.55
4699	Rückverteilungen				3'500.00		3'445.55

441 Realisierte Gewinne FV

Durch Landverkauf Brühl an PGG.

462 Finanz-/Lastenausgleich

Leicht höhere Schülerzahlen mit massiv höherer Steuerkraft führt dazu, dass wir Beitragszahler werden und nicht mehr Beitragsempfänger an den Kanton sind.

FUNKTIONALE GLIEDERUNG

Nr.	Bezeichnung	Rechnung 2025		Budget 2025		Rechnung 2024	
		Aufwand	Ertrag	Aufwand	Ertrag	Aufwand	Ertrag
	FUNKTIONALE GLIEDERUNG	9'376'994.62	9'642'913.10	9'333'600.00	9'989'400.00	9'141'190.87	9'514'571.83
	Nettoergebnis	265'918.48		655'800.00		373'380.96	
0	ALLGEMEINE VERWALTUNG	17'450.95		16'000.00		14'698.10	
	Nettoergebnis		17'450.95		16'000.00		14'698.10
1	Legislative	17'450.95		16'000.00		14'698.10	
11	Legislative	17'450.95		16'000.00		14'698.10	
110	Legislative	17'450.95		16'000.00		14'698.10	
2	BILDUNG	9'127'323.62	1'852'905.20	9'050'000.00	1'571'600.00	8'933'355.29	900'899.18
	Nettoergebnis		7'274'418.42		7'478'400.00		8'032'456.11
21	Obligatorische Schule	9'127'323.62	1'852'905.20	9'050'000.00	1'571'600.00	8'933'355.29	900'899.18
211	Eingangsstufe	1'078'014.90	26'510.00	1'179'500.00	75'900.00	1'154'897.20	41'180.00
2110	Kindergarten	1'034'274.80		1'145'500.00	54'300.00	1'125'113.10	28'000.00
2118	Vorschulische Förderung SOVS	43'740.10	26'510.00	34'000.00	21'600.00	29'784.10	13'180.00
212	Primarstufe	4'521'887.10	647'649.15	4'361'100.00	366'100.00	4'214'525.73	419'609.65
2120	Primarstufe	4'521'887.10	647'649.15	4'361'100.00	366'100.00	4'214'525.73	419'609.65
217	Schulliegenschaften	1'892'616.25	786'829.30	1'892'900.00	763'000.00	2'016'417.65	76'866.53
2170	Schulliegenschaften	1'892'616.25	786'829.30	1'892'900.00	763'000.00	2'014'417.70	76'866.53
2172	Schulhaus Islikon					1'414.55	
2176	Schulhaus und Kindergarten Gachnang					585.40	
218	Tagesbetreuung	502'498.85	388'116.75	485'800.00	362'800.00	484'416.01	359'443.00
2180	SBG	502'498.85	388'116.75	485'800.00	362'800.00	484'416.01	359'443.00

Nr.	Bezeichnung	Rechnung 2025		Budget 2025		Rechnung 2024	
		Aufwand	Ertrag	Aufwand	Ertrag	Aufwand	Ertrag
219	Obligatorische Schule, übriges	1'132'306.52	3'800.00	1'130'700.00	3'800.00	1'063'098.70	3'800.00
2190	Schulverwaltung	521'263.67		556'600.00		502'961.79	
2191	Schulleitung	277'151.05		275'900.00		268'516.20	
2192	Volksschule Sonstiges SSA M.A.	129'103.85		132'100.00		127'947.70	
2193	Volksschule Sonstiges Transporte	197'585.20	3'800.00	157'700.00	3'800.00	156'420.36	3'800.00
2194	Volksschule Sonstiges Bibliothek	7'202.75		8'400.00		7'252.65	
4	GESUNDHEIT	26'099.45		23'400.00		29'008.30	
	Nettoergebnis		26'099.45		23'400.00		29'008.30
43	Gesundheitsprävention	26'099.45		23'400.00		29'008.30	
433	Schulgesundheitsdienst	26'099.45		23'400.00		29'008.30	
4330	Schulgesundheitsdienst	26'099.45		23'400.00		29'008.30	
9	FINANZEN UND STEUERN	206'120.60	7'790'007.90	244'200.00	8'417'800.00	164'129.18	8'613'672.65
	Nettoergebnis	7'583'887.30		8'173'600.00		8'449'543.47	
91	Steuern		8'422'638.95		7'269'300.00		7'502'041.05
910	Steuern		8'422'638.95		7'269'300.00		7'502'041.05
9100	Allgemeine Gemeindesteuern		8'422'638.95		7'269'300.00		7'502'041.05
93	Finanz- und Lastenausgleich		-925'138.00		885'000.00		884'978.00
930	Finanz- und Lastenausgleich		-925'138.00		885'000.00		884'978.00
9300	Finanz- und Lastenausgleich		-925'138.00		885'000.00		884'978.00
95	Ertragsanteile		278'915.70		260'000.00		211'808.05
950	Ertragsanteile übrige		278'915.70		260'000.00		211'808.05
9500	Ertragsanteile übrige		278'915.70		260'000.00		211'808.05
96	Vermögens- und Schuldenverwaltung	206'120.60	13'591.25	244'200.00		164'129.18	11'400.00
961	Zinsen	206'120.60	13'591.25	244'200.00		164'129.18	11'400.00
9610	Zinsen	206'120.60	13'591.25	244'200.00		164'129.18	11'400.00
97	Rückverteilungen				3'500.00		3'445.55
971	Rückverteilung aus CO2-Abgabe				3'500.00		3'445.55
9710	Rückvergütung aus CO2-Abgabe				3'500.00		3'445.55

INVESTITIONSRECHNUNG

Nr.	Bezeichnung	Rechnung 2025		Budget 2025		Rechnung 2024	
		Aufwand	Ertrag	Aufwand	Ertrag	Aufwand	Ertrag
	FUNKTIONALE GLIEDERUNG	1'909'811.85	1'909'811.85	1'483'300.00		2'001'851.75	2'001'851.75
	Nettoergebnis				1'483'300.00		
2	BILDUNG	1'909'811.85		1'483'300.00		2'001'851.75	
	Nettoergebnis		1'909'811.85		1'483'300.00		2'001'851.75
21	Obligatorische Schule	1'909'811.85		1'483'300.00		2'001'851.75	
	Nettoergebnis		1'909'811.85		1'483'300.00		2'001'851.75
217	Schulliegenschaften	1'909'811.85		1'483'300.00		2'001'851.75	
2170	Schulliegenschaften	1'909'811.85		1'483'300.00		2'001'851.75	
5045.00	Ersatzneubau Parz. 3227	1'909'811.85		1'483'300.00		2'001'851.75	
9	FINANZEN		1'909'811.85				2'001'851.75
	Nettoergebnis	1'909'811.85				2'001'851.75	
99	Nicht aufgeteilte Posten		1'909'811.85				2'001'851.75
	Nettoergebnis	1'909'811.85				2'001'851.75	
999	Abschluss		1'909'811.85				2'001'851.75
9990	Abschluss		1'909'811.85				2'001'851.75
6900.00	Aktivierung		1'909'811.85				2'001'851.75

5045 Schulraumerweiterung mit Hort

Durch den Bauabschluss Ende 2025 sind die Kosten nun totalisiert unter dem Aktivkonto Hochbauten Verwaltungsvermögen aktiviert.

GELDFLUSSRECHNUNG

Geldflussrechnung - Indirekte Methode		2025	2024
SCHULBETRIEB			
	Jahresergebnis	265'918.48	373'380.96
+	Abschreibungen Verwaltungsvermögen	703'017.00	937'391.20
+	Realisierte Kursverluste FV	-	-
+/-	Werberichtigungen Anlgen FV	-	-
+	Zusätzliche Abschreibungen	-	-
+	Abtragung Bilanzfehlbetrag	-	-
-	Realisierte Gewinne	-699'900.00	-
+/-	Werberichtigungen Anlgen FV	-	-
-	Auflösung kum. Zus. Abschreibungen	-	-
+	Entnahme Baufolgekosten	-	-
+/-	Guthaben	-126'823.95	-240'198.40
+/-	Aktive Rechnungsabgrenzung	884'978.00	-40'915.00
+/-	Langfristige Forderungen	130'000.00	-
+/-	Forderungen gegenüber Spezialfinanzierungen	-	-
+/-	Laufende Verbindlichkeiten	18'993.20	41'266.75
+/-	Passive Rechnungsabgrenzung	294'184.60	5'203.65
+/-	Rückstellungen	-136'404.10	29'017.10
+/-	Verbindlichkeiten ggü. Spezialfinanzierungen	-	-
+/-	Fonds im Eigenkapital	200'000.00	-

+/-	Rücklagen der Globalbudgetbereiche	-	-
+/-	Vorfinanzierungen allg. Haushalt	-	-
+/-	Neubewertungsreserven Finanzvermögen	-	-
	Geldfluss aus operativer Tätigkeit	1'533'963.23	1'105'146.26

INVESTITIONSTÄTIGKEIT

	Nettoinvestition	-1'909'811.85	-2'001'851.75
-	Entnahme Baufolgekosten	-	-
+/-	Darlehen/Beteiligungen/Investitionsbeiträge	-	-
+/-	Rückstellungen der Investitionsrechnung	45'756.20	-14'065.10
	Geldfluss Invest. tätigkeit ins Verwaltungsvermögen	-1'864'055.65	-2'015'916.85

ANLAGETÄTIGKEIT FV

+/-	Kurzfristige Finanzanlagen	-	-
+/-	Vorräte und angefangene Arbeiten	-	-
+/-	Finanzanlagen FV	-	-
+/-	Sachanlagen FV	-	-
-	Realisierte Kursverluste FV	-	-
+	Realisierte Gewinne FV	699'900.00	-
+/-	Werberichtigungen Anlgen FV	-	-
	Gelfluss aus Anlagetätigkeit ins Finanzvermögen	699'900.00	-
	Geldfluss aus Investitons- und Anlagetätigkeit	-1'164'155.65	-2'015'916.85

FINANZIERUNGSTÄTIGKEIT

+/-	Kurzfristige Finanzverbindlichkeiten	-	-
+/-	Langfristige Finanzverbindlichkeiten	-500'000.00	2'000'000.00
	Geldfluss aus Finanzierungstätigkeit	-500'000.00	2'000'000.00
	Veränderung Flüssige Mittel (=Fond)	-130'192.42	1'089'229.41

FINANZKENNZAHLEN

1. Priorität	2025	2024	Mittelwert 2024/25
Nettoverschuldungsquotient	169.5%	145.8%	157.1%
Zinsbelastungsanteil	2.0%	1.6%	1.8%
Zinsbelastungsrisiko	8.0%	8.4%	8.2%
Aufwanddeckung	102.8%	104.1%	103.5%
Eigenkapitalquote	60.6%	57.0%	58.8%

2. Priorität	2025	2024	Mittelwert 2024/25
Bruttoverschuldungsanteil	162.7%	169.9%	166.3%
Investitionsanteil	18.4%	19.6%	19.0%
Kapitaldienstanteil	9.3%	11.5%	10.4%
Nettoschuld je Einwohner	2'693 in CHF	2'617 in CHF	2'655 in CHF
Selbstfinanzierungsanteil	12.1%	13.8%	12.9%

Richtwerte

Nettoverschuldungsquotient

< 100%	gut
100% - 150%	genügend
150% - 200%	schlecht
> 200%	Überschuldungsrisiko

Aufwanddeckung

100% - 103%	ausgeglichen
99% - 110%	unproblematisch
97.5% - 120%	zu überwachen
< 97.5% bzw. >120%	Massnahmen prüfen

Nettoschuld je Einwohner

Bis Fr.0	Nettovermögen
Fr.1 - Fr.1'000	kleine Verschuldung
Fr.1'001 - Fr.3'000	mittlere Verschuldung
Fr.3'001 - Fr.5'000	grosse Verschuldung
> Fr.5'000	kaum tragbare Versch.

Zinsbelastungsanteil

< 2%	sehr gut
2% - 4%	gut
4% - 9%	genügend
> 9%	schlecht

Eigenkapitalquote

< 12%	ungenügend
12% - 25%	ausreichend
25% - 40%	gut (inkl. zweckgeb. EK)
> 40%	überhöht

Kapitaldienstanteil

bis 0%	keine Belastung
0.1% - 5%	kleine Belastung
5% - 15%	mittlere Belastung
15% - 25%	grosse Belastung
> 25%	sehr grosse Belastung

Zinsbelastungsrisiko

< 3%	gering
3% - 5%	tragbar
5% - 7%	erhöht
> 7%	schlecht

Investitionsanteil

> 30%	sehr stark
20% - 30%	stark
10% - 20%	mittel
< 10%	schwach

Bruttoverschuldungsanteil

0% - 50%	sehr gut
50% - 100%	gut
100% - 150%	mittel
150% - 200%	schlecht
> 200%	kritisch

Selbstfinanzierungsanteil

bis 0%	nicht vorhanden
0.1% - 10%	schwach
10% - 20%	mittel
> 20%	gut

ANLAGESPIEGEL

Konto	Bezeichnung	Anschaffung- /Investitionswert				Abschreibungen 2025			kumulierte Abschreibung			kumulierte Abschreibung		
		Stand per 1.1.2025	Zugang	Abgang	Stand per 31.12.2025	plangmässig (ordentlich)	ausser-planmässig	zusätzlich	plangmässig (ordentlich)	ausser-planmässig	inkl. zus. Abschr./ Vorfinanz.	zusätzlich	Vorfinanz. 31.12.2025	inkl. zus. Abschr./ Vorfinanz.
		20'802'827	0	0	20'802'827	703'017	25'500	0	1'609'978	491'862	18'700'988	0	0	18'700'988
1400.01	Grundstück im Brühl Gachnang	25'500	0	0	25'500	0	25'500	0	0	25'500	0	0	0	0
1404.01	Haus Kefikonerstrasse	570'000	0	0	570'000	0	0	0	103'638	466'362	0	0	0	0
1404.02	Neubau Schulhaus, Kindergarten, Turnhalle Islikon	14'716'476	0	0	14'716'476	474'725	0	0	949'450	0	13'767'026	0	0	13'767'026
1404.06	Schulhaus und Kindergarten Gachnang	824'600	0	0	824'600	63'431	0	0	242'865	0	581'735	0	0	581'735
1404.07	MZH Gachnang	143'000	0	0	143'000	11'917	0	0	119'169	0	23'831	0	0	23'831
1404.10	Ersatzneubau Verwaltungsgebäude Kefikonerstrasse 7	4'355'601	0	0	4'355'601	131'988	0	0	131'988	0	4'223'613	0	0	4'223'613
1406.10	Ersatz Heizung - Pelletheizung SA Gachnang	167'651	0	0	167'651	20'956	0	0	62'868	0	104'783	0	0	104'783



Traktandum 5 - Bauliche Massnahmen altes Schulhaus Islikon

Liebe Stimmbürgerin, lieber Stimmbürger

Seit einiger Zeit ist beim alten Schulhaus in Islikon ein stärker werdender Feuchtigkeitseintritt festzustellen. Es ist davon auszugehen, dass die durch die Neubauten erfolgte Versiegelung des Bodens dafür verantwortlich ist. Sofortmassnahmen, wie das Betreiben von Entfeuchtungsgeräten, waren wenig erfolgreich und lösten das Problem nicht.

Die Schulbehörde hat deshalb beschlossen, ein Gutachten in Auftrag zu geben, in welchem die Behebung des Wassereintritts und die Instandsetzung des Gebäudes untersucht und offeriert werden.

Bei den Instandsetzungsarbeiten handelt es sich fast ausschliesslich um dringliche und werterhaltende Arbeiten und es sollen möglichst viele Synergien genutzt werden, um die Kosten möglichst tief zu halten.

Den Bestimmungen zum Gesetz zum Schutz und zur Pflege der Natur und der Heimat (TG NHG) und den Brandschutzvorschriften sollen mit den geplanten Massnahmen ausreichend Rechnung getragen werden.

Mit dem Gutachten hat die Schulbehörde die Firma Müller Architekturbüro GmbH aus Frauenfeld beauftragt. Besagtes Architekturbüro ist auf Sanierungsarbeiten von denkmalpflegerisch geschützten Gebäuden spezialisiert.

Einleitung

Das alte Schulhaus Islikon wurde im Jahr 1906 erbaut. Nach der Inbetriebnahme des neuen Schulhauses und der neuen Turnhalle im Jahr 2020, konnten die in die Jahre gekommenen Anbauten vom alten Schulhaus zurückgebaut und die hinterlassenen Narben in der Fassade wieder rekonstruiert werden.

Ebenfalls wurden in diesem Zug noch die Fenster ersetzt. Das alte Schulhaus steht seither wieder als eigenständiges und prägnantes Bauwerk an einer markanten Lage am Nordrand Islikons.

Die wichtigsten baulichen Eingriffe am alten Schulhaus lassen sich aus der Festschrift 100 Jahre Schulhaus Islikon vom 08.07.2008 lesen:

- 1908 Einweihung neues Schulhaus.
- 1908 Einbau Sportraum im Keller (heutiger Kartonageraum).
- 1942 Turnkeller wird während des zweiten Weltkriegs als Kartoffellager verwendet.
- 1947 Inbetriebnahme Telefonzentrale PTT im Dachboden (bis 1987 in Betrieb).
- 1956/59 Abstimmung und Bau eines zusätzlichen Klassenzimmers, Renovation der beiden Hallen im Parterre und im ersten Stock, eine neue Ölheizung, Ausbau der bestehenden Schulzimmer, Erneuerung der Lehrerwohnung.
- 1966 Anbau für Realschule (Westseite zwei Schulzimmer).
- 1976 Einweihung neue Turnhalle.
- 1982 Ausbau der Werkräume im Untergeschoss. Fassadenrenovation.
- 1987 Umbauten für Bibliothek, textiles Werken und Lehrerzimmer.
- 2020 Rückbau westseitiger Klassenzimmeranbau und Turnhalle.

Aktuelle Nutzung

Im Erdgeschoss und den beiden Obergeschossen sind die Klassenzimmer, die kleine Bibliothek und das Lehrerzimmer. Im Untergeschoss sind der Werk- und der Kartonageraum (Basteln) sowie diverse Nebenräume untergebracht.

Denkmal

Das Gebäude steht als wertvoll eingestuft unter Denkmalschutz. Die Substanz ist zu erhalten und zu pflegen und daher für zukünftige Generationen zu sichern.

Erhalt der Substanz

In den vergangenen Jahren sind vermehrt Mängel in Erscheinung getreten, welche nicht mehr im jährlichen Unterhaltsbudget untergebracht werden können. Aus diesem Grund wurde ein umfassendes Sanierungsprojekt entwickelt, welches die anstehenden Probleme beheben soll. Die Problemstellungen werden folgend nach den vier Einsatzorten beschrieben. Ebenfalls werden dazu auch die vorgesehenen Ziele, Massnahmen und die dazugehörigen Kosten beschrieben.

Ziel ist es, die Massnahmen gezielt an den notwendigen Stellen massvoll umzusetzen. Die Massnahmen sollen nachhaltig sein und dem langfristigen Erhalt des Gebäudes dienen.

Feuchtigkeitsprobleme im Untergeschoss

Problemstellung

- Feuchtigkeitseintrag durch erdberührte Aussenwände – dadurch Salzausblühungen und punktuelle Abplatzungen des Putzes, vereinzelte Stellen mit Schimmelpilz. Konstant hoher Feuchtigkeitsgehalt und muffiger Geruch in der Raumluft.
- Keine optimalen Lüftungsmöglichkeiten über hochliegende Fenster mit Stangenbedienung
- Teilweise veraltete Haustechnikinstallationen
- veralteter Innenausbau aus den frühen 80er-Jahren bedarf einer Erneuerung.

Ziel der nachfolgenden Massnahmen

- Unterbindung Feuchtigkeitseintrag durch Abdichtung von Aussenseite an den erdberührten Wänden.
- Aussenwände innenseitig mit einem diffusionsoffenen Verputzaufbau versehen, um künftig Ausblühungen und Abplatzungen zu verhindern.
- Bekämpfung muffiger und feuchter Raumluft mit einer verbesserten natürlichen Belüftung.

- Erneuerung des in die Jahre gekommenen Innenausbau (Bodenbeläge, Einbauten, Mobiliar). Das Mobiliar vom Werkraum wurde vor wenigen Jahren bereits erneuert und wird belassen.
- Rückbau nicht mehr benötigter Installationen und betriebliche Verbesserung der Lagermöglichkeiten.

Die Behebung dieser Probleme wurde in zwei Teilobjekte aufgeteilt. Einen Teil deckt die Arbeiten im Aussenbereich ab, der andere Teil deckt die Arbeiten im Innenbereich ab:

Fundamententlastung (äussere Arbeiten)

Geplante Massnahmen: (Grobbeschreibung der Hauptarbeiten)

- Absperrmassnahmen um Baugrube und prov. Zugangsbrücken zu den beiden Eingängen während Bauphase.
- Öffnen/demontieren der Umgebungsbeläge, Erstellung Aushub der erdberührten UG-Wände.
- Abdichten der erdberührten Wände, Filterplatten, Drainageleitung inkl. Anschluss an Hofsammler.
- Hinterfüllung an Fassade mit Schaumglasschotter (Drainage + Dämmung), Resthinterfüllung Aushub und Wiederherstellung der Umgebungsbeläge
- Nachrüsten Erdung Blitzschutz

Kostenvoranschlag: CHF 200'500.- inkl. MwSt.

Sanierung Untergeschoss (innere Arbeiten)

Geplante Massnahmen: (Grobbeschreibung Hauptarbeiten)

- Aussenwände erdberührt mit hochwertigem Hydromentputz (feuchtedurchlässig und bindet keine Salze).
- Aussenwände West und teilw. Nord Wärmedämmputz.
- Neue Bodenbeläge, evtl. Ersatz Bodendämmung in Klassenzimmer oder zumindest im Randbereich.
- Neue Türen im ganzen Untergeschoss (Brandschutzvorschriften).

- Automatisierung Fenster in Klassenzimmern (Feuchtigkeit ablüften), bedienbar über Taster, CO2-Messgerät, Wetterstation.
- Neuausbau Kartonageraum, inkl. Mobiliar.
- Brandschutzertüchtigung Lagerraum.
- Neuausbau der WC-Anlagen inkl. IV-WC.
- Vergrösserung HW/Lagerraum, Neuausstattung.
- Vergrösserung Abstellraum unter Treppe und Türabschluss zu Treppenhaus.
- Ersatz der Elektrohauptverteilung, Anpassungsarbeiten an Heizungs-, Elektro- und Sanitärinstallationen, Rückbau nicht mehr benötigter Installationen.
- Untersuchung der bestehenden Kanalisationsleitungen unter der Bodenplatte im Untergeschoss, Budget für Reparaturarbeiten.
- Ausräumen, Zwischenlagerung und Einräumen vom Mobiliar.
- Schadstoffuntersuchung inkl. Budget für allfällige Schadstoffsanierung.

Kostenvoranschlag: CHF 789'000.- inkl. MwSt.

Instandhaltung Fassade und Dach

Problemstellung

- Sandsteingewände der Fenster, vor allem viele Fensterbänke, sind beschädigt (Stein bröckelt und fällt herunter).
- Die auf den Sandsteinen aufgetragene Zementbujake muss entfernt werden, da ansonsten der Sandstein weiter an Substanz verliert, weil er mürbe wird (Feuchtigkeitseinschluss).
- Teilweise Löcher und Risse in Dachuntersicht.
- Wassereintritt bei Spenglerarbeiten beim Türmchen.
- Ort- und Traufbretter bedürfen einer Erneuerung.

Geplante Massnahmen: (Grobbeschrieb Hauptarbeiten)

- Fassadengerüst inkl. Spenglergänge und Netz.
- Dachkontrolle und Flickarbeiten an Blitzschutz, Spenglerarbeiten, Ort- und Traufabschlüsse, Türmchen.

- Abtrag Zementbujake auf den Sandsteingewänden und evtl. Neubeschichtung mit verträglicher Lasur.
- Flicken beschädigter Sandsteingewände.
- Kellenwurfputz kontrollieren und wo nötig flicken, Fassade neu streichen.
- Dachuntersichten reparieren und neu streichen.

Kostenvoranschlag: CHF 424'000.- inkl. MwSt.

Massnahmen EG-DG

Problemstellung

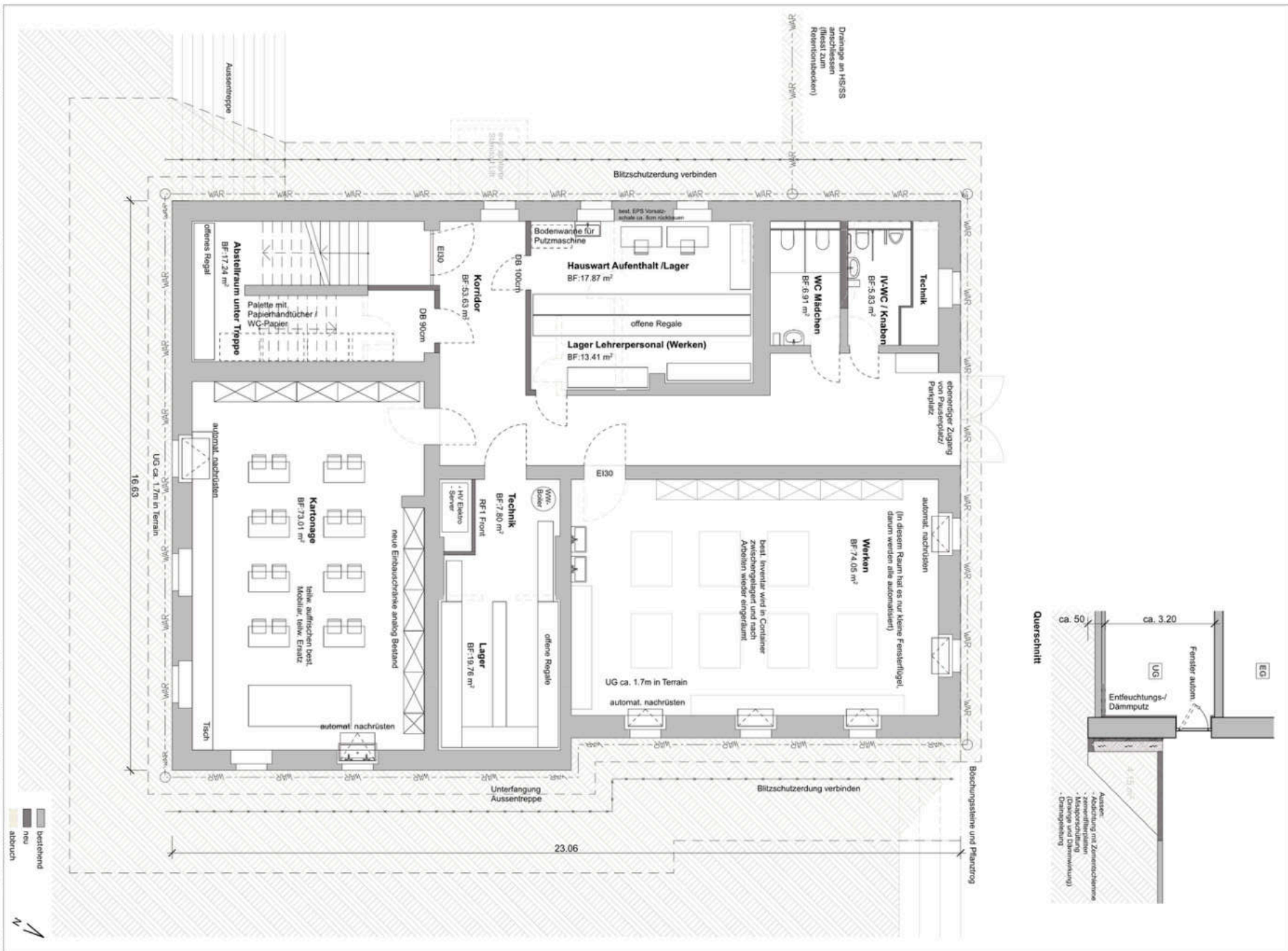
- Türabschlüsse zwischen Klassenzimmer und Fluchtweg weisen teilweise keinen Brandwiderstand auf.
- Die Elektrounterverteilungen sind teilweise veraltet und müssen ersetzt werden.
- Das Schulhaus wurde bereits grösstenteils auf energiesparende LED-Leuchten umgerüstet. Nun sind noch die letzten Räume ausstehend, welche im Zuge dieses Massnahmenpaketes umgesetzt werden können.

Geplante Massnahmen: (Grobbeschrieb Hauptarbeiten)

- Brandschutzertüchtigung Fluchtwege: Ersatz best. Zimmertüren durch Brandschutztüren oder Brandschutzabschlüsse zu Treppenhaus.
- Ersatz Unterverteilung Elektro Erdgeschoss und ersten Obergeschoss.
- Ersatz Beleuchtung mit LED in zwei Klassenzimmern im Obergeschoss und teilw. Räume ersten Obergeschoss.
- Neue brandschutzkonforme Abfalleimer im Korridor.

Kostenvoranschlag: CHF 166'500.- inkl. MwSt.

Kostenvoranschlag Gesamtsanierungskredit über alle vier Teilobjekte: CHF 1'580'000.- inkl. MwSt.



Planummer	221	Planität	Untergeschoss	Bauvorhaben	Schule Islikon, Sanierung Untergeschoss Kefikonstrasse 15, 8546 Islikon	Auftraggeber	Primarschulgemeinde Gachhang Kefikonstrasse 15, 8546 Islikon	Projekt-Nr.	529	Maassstab	1:100	Planphase	A3	gezeichnet	II	Datum	04.02.2025	Index
-----------	-----	----------	---------------	-------------	---	--------------	--	-------------	-----	-----------	-------	-----------	----	------------	----	-------	------------	-------

Fördergelder

Da es sich um ein denkmalpflegerisch geschütztes Objekt handelt, können für die Arbeiten an der historischen Substanz (in diesem Fall vorwiegend die Fassade und das Dach) Fördergelder bei der Denkmalpflege beantragt werden. Der prognostizierte Betrag, welcher sich aus Beiträgen der Kantonalen Denkmalpflege wie auch der Gemeinde zusammensetzt, beläuft sich auf ca. CHF 88'000.00. Fördergelder können erst nach Abschluss der Arbeiten ausbezahlt werden. Entsprechend ist dieser Betrag im Kostenvoranschlag nicht in Abzug gebracht.

Termine

Bei positivem Abstimmungsentscheid könnte im Mai/Juni 2026 die Baueingabe erarbeitet und eingereicht werden.

Bei einem positiven Verlauf der Baueingabe ist es voraussichtlich realistisch, mit der Umsetzung der ersten Massnahmen im Frühling 2027 zu starten.

Die Massnahmen würden etappiert und auf den Schulbetrieb abgestimmt ausgeführt werden.

Fazit

Mit einem JA zum Sanierungskredit von CHF 1,58 Mio. können die anstehenden Mängel behoben und der teilweise veraltete Innenausbau im Untergeschoss saniert werden. Daraus resultieren Verbesserungen für den Schulbetrieb und es dient ebenfalls dem langfristigen Erhalt dieses Denkmals.

Herr Müller, Inhaber des Architekturbüros, sowie dessen Projektleiter, Herr Fabian Lobsiger, werden an der Schulgemeindeversammlung anwesend sein und Fragen beantworten. Gerne werden Fragen auch im Vorfeld der Schulgemeindeversammlung entgegengenommen.

Antrag

Zur Sanierung des alten Schulhauses Islikon beantragt die Schulbehörde beim Stimmbürger und der Stimmbürgerin einen Sanierungskredit von CHF 1.58 Mio.



PRIMARSCHULE GACHNANG

Präsidium		Sven Bürgi	primarschule@outlook.com	078 607 45 19
Schulleitungen	SA Islikon SA Gachnang	Rolf Fuchs Reto April	schulleitung@primarschulegachnang.ch reto.april@primarschulegachnang.ch	052 369 01 21 052 375 25 72
Schulverwaltung	Administration Finanzen	Sandra Paternolli Reto Altenburger	sekretariat@ps-gachnang.ch finanzen@ps-gachnang.ch	052 375 11 76 052 375 19 11
Leitung Hauswarte		André Lenz	andre.lenz@primarschulegachnang.ch	052 369 01 22
Leitung SBG		Céline Freire	celine.freire@primarschulegachnang.ch	079 524 06 26



FERIENPLAN 2026/2027

14.05.2026 - 25.05.2026	Pfingstferien
06.07.2026 - 09.08.2026	Sommerferien
10.08.2026	Schuljahresbeginn
05.10.2026 - 18.10.2026	Herbstferien
21.12.2026 - 03.01.2027	Weihnachtsferien
01.02.2027 - 07.02.2027	Sportferien
26.03.2027 - 11.04.2027	Frühlingsferien
06.05.2027 - 17.05.2027	Pfingstferien
12.07.2027 - 15.08.2027	Sommerferien